



H - 1100

Coladeira de Fita de Borda

Horizontal 1100

MANUAL DE INSTRUÇÕES



ATENÇÃO: LEIA O MANUAL ANTES DE UTILIZAR O PRODUTO

SUMÁRIO

1. INFORMAÇÕES GERAIS DE SEGURANÇA.....	3
2. GARANTIA	4
2.1 Por meio da nota fiscal de compra é comprovada a data de entrega desta máquina. O prazo de garantia é de um ano, para defeitos de fabricação ou desgaste precoce de seus componentes. Erro! Indicador não definido.	
2.2 Perda ou isenção de garantia, se houver:..... Erro! Indicador não definido.	
3. ESPECIFICAÇÕES TÉCNICAS.....	5
3.1 Tabela das especificações:.....	5
4. ESPECIFICAÇÕES DE USO.....	6
4.1 Tabela das especificações:.....	6
5. INSTRUÇÕES BÁSICAS DE USO DO EQUIPAMENTO	7
6. MANUTENÇÃO PERIÓDICA.....	8
7. RECOMENDAÇÕES DE COLAS PARA USO	9
8. PRODUTOS PARA LIMPEZA DO COLEIRO	10
8.1 PRODUTOS PARA LIMPEZA INTERNA DO COLEIRO.....	10
8.2 PRODUTOS PARA LIMPEZA EXTERNA DO COLEIRO E DA MÁQUINA:.....	10
9. REGULAGEM DA MÁQUINA	11
10. VISTA EXPLODIDA H-1100	12
11. MANUTENÇÃO CORRETIVA > DESMONTAGEM DO COLEIRO	13
12. VISTA EXPLODIDA DO COLEIRO.....	14
12.1 Vista explodida.....	14
13. RELAÇÃO DE PEÇAS DA VISTA EXPLODIDA DO COLEIRO.....	15
14. ESQUEMA ELÉTRICO COLADEIRA H-1100.....	16
15. BANCADA PARA SUA COLADEIRA H-1100 (SUGESTÃO).....	17
16. ASSISTÊNCIA TÉCNICA	19
16.1 COMO SOLICITAR SUA ASSISTÊNCIA TÉCNICA?	19

OBS: Devido à política de aprimoramento constante de seus produtos, a Minelli Máquinas reserva-se o direito de promover alterações e aperfeiçoamentos sem que isso implique em qualquer obrigação para com produtos fabricados anteriormente. Por essa razão, o conteúdo do presente manual encontra-se atualizado até a data de sua impressão, podendo, portanto, sofrer alterações sem prévio aviso.

Você pode baixar o manual atualizado de seu equipamento diretamente em nosso site minellimaquinas.com.br ou solicita-lo via WhatsApp para o número 47 9 9632-9988

1. INFORMAÇÕES GERAIS DE SEGURANÇA

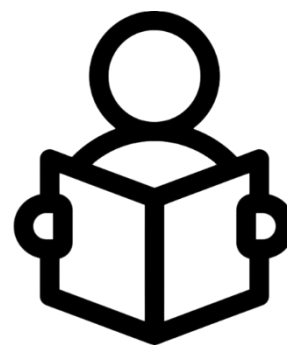
ESTAR PREPARADO PARA EMERGÊNCIAS (RECOMENDADO)

Estar preparado para potenciais riscos de incêndio.
Manter sempre um kit de primeiros socorros e o extintor de incêndio ao alcance.
Possuir os números de emergência dos médicos, serviço de ambulância, hospital e bombeiro próximos do seu telefone.



ATENTAR-SE AS MENSAGENS DE SEGURANÇA

Leia atentamente as mensagens de segurança contidas neste manual e nos adesivos em seu equipamento.
Substitua os adesivos deteriorados ou perdidos.
Entenda o funcionamento de seu equipamento e seus acessórios.
Mantenha-o em boas condições de trabalho, qualquer modificação não autorizada pode resultar em mal funcionamento e/ou segurança, e reduzir sua vida útil.



EQUIPAMENTOS DE PROTEÇÃO

Sempre utilizar sua máquina com equipamentos de proteção, como luvas, protetor auricular, óculos, sapatos e jaleco, para evitar possíveis danos a sua saúde.



MANTENHA-SE ATENTO

Antes de começar a utilizar o equipamento, certifique-se que está tudo devidamente instalado, na parte elétrica e mecânica do equipamento, sempre observe a temperatura da cola antes de começar a utilizar a máquina.

LEMBRE-SE

**A MELHOR ARMA
CONTRA ACIDENTE
É A PREVENÇÃO.**

2. GARANTIA

2.1 Por meio da **nota fiscal de compra** é comprovada a data de entrega desta máquina. O prazo de garantia é de um ano, para defeitos de fabricação ou desgaste precoce de seus componentes.

2.2 Perda ou isenção de garantia, se houver:

- Remoção/alteração do número de série ou da etiqueta de identificação.
- Remoção dos lacres dos parafusos.
- Ligação em tensão incorreta, falhas no fornecimento de energia ou falta de aterramento.
- Alterações/modificações ou consertos por pessoas não autorizadas.
- Defeitos causados por mau uso ou queda.
- Utilização inadequada ocasionando trincas, rasgos, corrosão, riscos, deformação, danos em partes e peças.
- Limpeza inadequada com utilização de produtos químicos ou abrasivos que degradem a máquina.
- Avarias causadas por remoção ou queda de conjuntos e componentes durante a instalação ou manuseio.
- Envio e transporte do equipamento para reparo com embalagem inadequada.
- Reparos ou regulagens efetuadas sem autorização prévia da fábrica.
- Ficam isentas da garantia as peças que sofrem desgaste natural, pelo uso: Lâminas do estilete.

As assistências prestadas em garantia, não prorrogam ou não reiniciam o prazo de garantia. Para acionar o atendimento em garantia, o cliente deve apresentar a nota fiscal e o número de série da sua máquina/equipamento via e-mail ou WhatsApp para o fabricante dar sequência a solicitação de assistência. Podendo o fabricante solicitar via e-mail ou WhatsApp fotos e vídeos para análise criteriosa e técnica do setor responsável.

Sendo comprovado defeito de fabricação, a fábrica arca com todos os custos necessários para resolução do problema. Mão de obra, peças, fretes e deslocamento. A fábrica avalia e define de que forma será solucionado o defeito.

Em locais onde não houver técnicos autorizados, não for possível a contratação de terceiros para o reparo ou a resolução do problema não possa ser feita de forma remota (cliente/fábrica), a máquina deverá ser embalada e enviada a fábrica via transportadora.

A fábrica faz a contratação do frete, agendamento de coleta e emissão da nota fiscal de entrada para conserto.

Fica sob responsabilidade do cliente a confecção da embalagem correta para envio. A fábrica fornece o desenho da mesma, caso necessário.

Em situações onde o atendimento não se enquadra na garantia, o consumidor deverá arcar com todos os custos necessários para resolução do problema:

- Quilometragem / Pedágio (*técnico*)
- Horas trabalhadas (*técnico*)
- Custo para envio de peças
- Fretes de envio e retorno
- Custo para aquisição de peças

3. ESPECIFICAÇÕES TÉCNICAS

3.1 Tabela de especificações:

Peso bruto: 62Kg
Peso Líquido: 44,8Kg
Velocidade de avanço: 3 a 6 m/min
Tensão monofásica: 220 volts
Corrente: 6,93 amperes
Disjuntor Monofásico: 10A
Conexão elétrica: plugue 90° 2 pinos + terra
Potência total instalada: 1525 watts
Consumo: 1,525 kw/h
Destopador: acionamento manual
Suporte preensor: acessório
Comprimento: 1200 mm
Altura do gabinete: 240 mm
Altura total: 420 mm
Largura: 340 mm

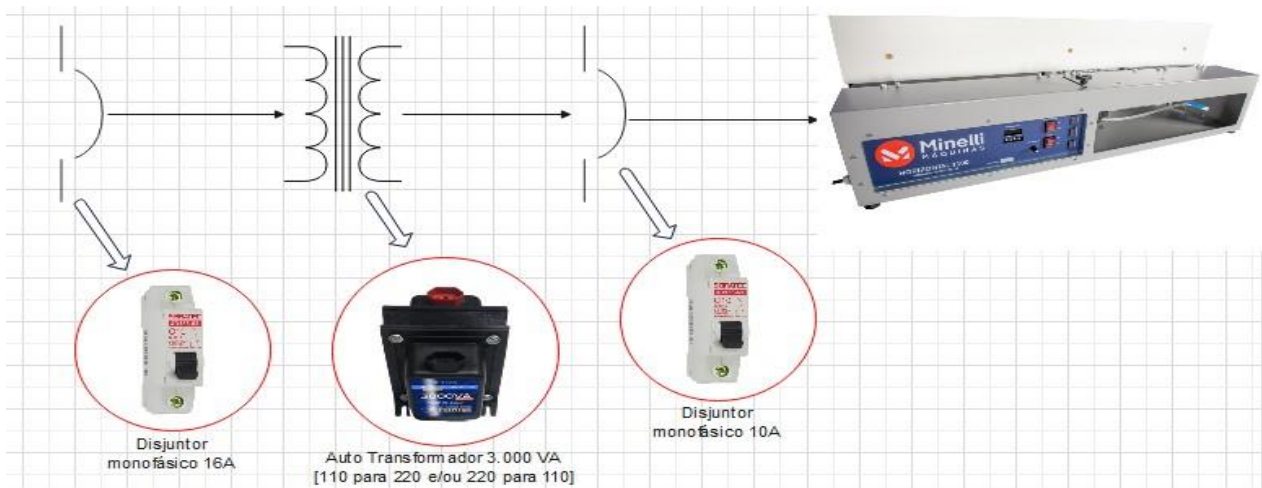
4. ESPECIFICAÇÕES DE USO

4.1 Tabela de especificações:

Espessura da fita: 0,35 a 0,8 mm
Espessura mínima da peça: 6 mm
Espessura máxima da peça: 60 mm
Comprimento mínimo da peça: 100 mm (medidas menores dependem da habilidade do operador)
Comprimento máximo da peça: 2750 mm
Indicação: colagem de fitas de borda de papel e PVC
Colagem: corte retos
Cola utilizada: hot melt granulada
Temperatura de trabalho: 120°C a 160°C

5. INSTRUÇÕES BÁSICAS DE USO DO EQUIPAMENTO

- Ligue o cabo de energia na rede elétrica monofásica 220 volts, rede esta que deve possuir aterramento, ou então o mesmo deve ser feito com uma haste de cobre própria para tal finalidade.
- Caso sua rede elétrica for monofásica 110V, basta utilizar 2 (duas) fases de 110V para fornecer os 220V necessários para ligar a máquina.
(RECOMENDAMOS A CONTRATAÇÃO DE UM ELETRICISTA)
- Também é possível ligar a máquina em 110V usando um autotransformador, conforme ilustração em desenho ao final da página.
- Regule a temperatura de 120°C a 160°C, essa temperatura varia de acordo com a temperatura ambiente, marca e código de cola.
- Pressione o botão de acionamento das resistências.
- Pressione o botão de acionamento do motor, o mesmo só será liberado para trabalho pelo painel de comando quando atingir a temperatura programada.
- Após o acionamento do motor, regule a velocidade desejada.
- Reabasteça o coleiro com cola hot melt.
- Posicione o rolo de fita de borda no suporte circular azul.
- Leve a ponta da fita até a calha galvanizada posicionada em baixo do coleiro, o ajuste é realizado por molas e travado pelo manípulo. Empurre a fita até a mesma encostar-se ao MDF posicionado acima.
- Posicione o painel a ser colado sobre a tampa deslizante do coleiro.
- Empurre a peça sobre o eixo coleiro, o mesmo fará a tração da peça até o eixo emborrachado, que fará a pressão da fita com a cola na peça.
- Após a colagem completa da peça segure a mesma com uma das mãos, e com a outra empurre o manípulo, efetuando o corte da fita de borda.



Estrada Blumenau, 2021 – Brehmer – 89.161-000 – Rio do Sul – SC – Brasil

Fone: +55 47 3521-6743 - +55 47 9 9632-9988

<http://www.minellimaquinas.com/> - manutencao@minellimaquinas.com

AS INFORMAÇÕES CONTIDAS NESTE MANUAL, SÃO DE TOTAL AUTORIA DA EMPRESA MINELLI MAQUINAS, TORNADO PROIBIDO O USO DAS INFORMAÇÕES SEM AUTORIZAÇÃO DA FABRICA.

6. MANUTENÇÃO PERIÓDICA

- Engraxar e verificar a tensão da corrente de transmissão a cada 3 meses.
- **Remover** sempre que necessário os resíduos de cola e fita de borda das partes que possam influenciar na colagem das peças como: calha de roletes, tampa deslizante do coleiro e eixo emborrachado.

Efetuar a limpeza do coleiro sempre que necessário seguindo os passos abaixo:

- 1 Ligar o aquecimento e o motor.
- 2 Retirar o MDF de encosto.
- 3 Retirar a tampa do coleiro.
- 4 Afrouxar as duas porcas sextavadas da chapa divisória do coleiro e removê-la, possibilitando o acesso ao interior do coleiro com uma espátula.
- 5 Retirar a cola com uma espátula segurando-a no sentido contrário de rotação do eixo recartilhado (eixo passador de cola).
- 6 Retirar o restante da cola do reservatório raspando o fundo e laterais com uma espátula.
- 7 Passar diluente com um pincel nas paredes do coleiro, para soltar as cascas.
- 8 Retirar as cascas de cola raspando o fundo, as laterais, eixo recartilhado e o eixo transportador de cola.
- 9 Ir adicionando cola nova ao reservatório e removendo-a até retirar todas as cascas soltas.
- 10 Fixar a chapa divisória do coleiro com as porcas sextavadas.
- 11 Completar o nível de cola do reservatório para seguir com as colagens.

7. RECOMENDAÇÕES DE COLAS PARA USO

FABRICANTE IMPORTADOR MARCA	CÓDIGO	TONALIDADE	TEMPERATURA
Francimar/Kleiberit	788.3/10	Branca	130°C a 150°C
Francimar/Kleiberit	788.3/20	Marfim	130°C a 150°C
Francimar/Kleiberit	743.9/00	Incolor	130°C a 150°C
Francimar/Kleiberit	788.3.9950	Preta	130°C a 150°C
Amazonas	AM7220	Transparente	130°C a 150°C
Amazonas	AM7200	Branca	130°C a 150°C
Rendmelt	1805	Natural	130°C a 150°C
Rendmelt	1809	Branca	130°C a 150°C
Rendmelt	1807	Incolor	130°C a 150°C
H.B. Fuller/Adecol	CQ-642	Natural	130°C a 150°C
H.B. Fuller/Adecol	CQ-642B	Branca	130°C a 150°C
Proadec/Maktherm	5707	Natural	130°C a 150°C
Proadec/Maktherm	5705	Branca	130°C a 150°C
Jowat	282.21	Branca	130°C a 150°C
Jowat	282.20	Bege	130°C a 150°C
LRB QUÍMICA	2220 B	BRANCA	130°C a 150°C
LRB QUÍMICA	2215 BE	BEGE	130°C a 150°C
KISAFIX	KHM4511	BRANCO	130°C a 150°C

8. PRODUTOS PARA LIMPEZA DO COLEIRO

8.1 PRODUTOS PARA LIMPEZA INTERNA DO COLEIRO

- Adecol: ADHM 200
- Amazonas: AM Cleaner 962287
- Artecola: Afix – Limpador 140

8.2 PRODUTOS PARA LIMPEZA EXTERNA DO COLEIRO E DA MÁQUINA:

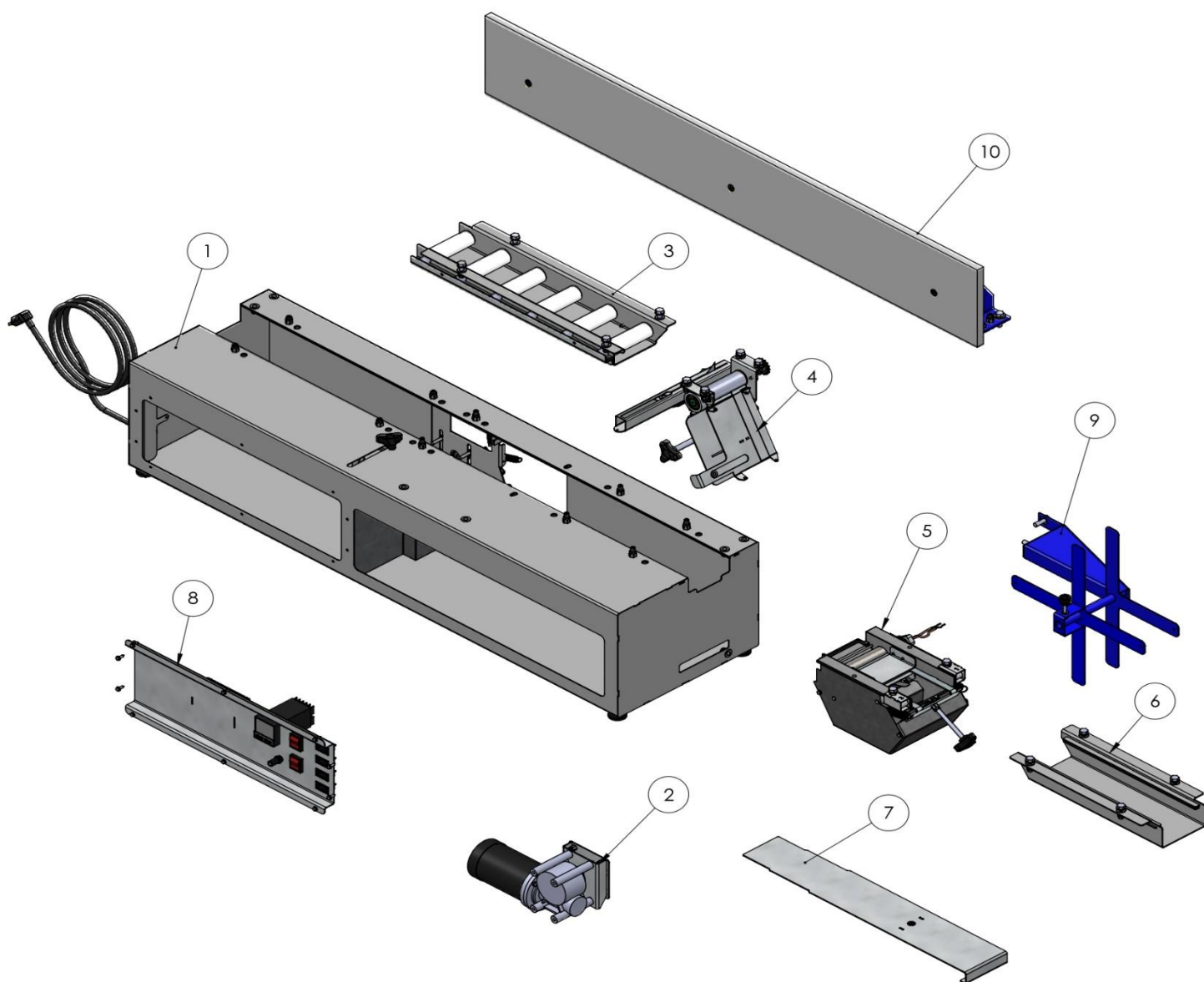
- Adecol: Limpamelt
- Amazonas: AM 675 - 1244
- Artecola: Afix – Limpador para peças



9. REGULAGEM DA MÁQUINA

- 1) Afrouxar os parafusos sextavados de sustentação da calha que serve de guia para tampa do coleiro.
- 2) Afrouxar os parafusos sextavados de sustentação da calha dos roletes de polipropileno.
- 3) Afrouxar os parafusos sextavados de sustentação do conjunto do eixo emborrachado.
- 4) Colocar um calço de 2 mm entre o coleiro e o gabinete da máquina, para que ele não suba totalmente.
- 5) Regular o eixo emborrachado paralelamente e na mesma altura em ambas as extremidades com o eixo recartilhado, utilizando um MDF 15mm cortado (70mm x 150mm).
- 6) Esquadrear o eixo emborrachado com o encosto.
- 7) Posicionar uma régua de MDF sobre a máquina com no mínimo 30mm de espessura, por 1200mm de comprimento e 100mm de altura.
- 8) Segurar esta régua pressionando-a sobre o eixo recartilhado e o eixo emborrachado, deve ser colocado uma fita de borda do eixo emborrachado até o fim da calha dos roletes de polipropileno.
- 9) Com uma chave sextavada 13mm e uma chave *allen* 5/32 subir as calhas de ambos os lados até praticamente encostar na régua.
- 10) Posicionar um esquadro ou um MDF no esquadro, sobre o eixo recartilhado. Para regular o encosto da máquina.
- 11) Posicionar o esquadro sobre o eixo emborrachado, para ajustar o encosto se necessário.
- 12) Fazer o mesmo procedimento no último eixo de polipropileno e bem na extremidade da tampa do coleiro, verificando a necessidade de ajuste de esquadro.
- 13) Passar uma peça engrossada na máquina e arrancar a fita de borda, para verificar se está passando cola em toda a peça, e se a fita já está bem colada, resultando em esforço para arrancá-la.
- 14) Caso falte cola em alguma parte da peça, que não tenha sido causada por erro do operador, é necessário verificar em que ponto da mesma ocorreu está falha para fazer um pequeno ajuste na regulagem inicial.

10.VISTA EXPLODIDA H-1100



Nº DO ITEM	Nº DA PEÇA	DESCRIÇÃO	QTD.
1	H 1101	GABINETE	1
2	H 2250	MOTOR E REDUTOR	1
3	H 1150	CALHA ROLETADA	1
4	H 1250	CONJUNTO DO EIXO EMBORRACHADO	1
5	H 1450	COLEIRO	1
6	H 2100	CALHA DE ENTRADA	1
7	H 2150	TAMPA DO DESLIZANTE	1
8	H 2350	PAINEL	1
9	H 2450	SUPORTE DO ROLO DA FITA	1
10	H 2500	SUPORTE DO MDF	1

11.MANUTENÇÃO CORRETIVA > DESMONTAGEM DO COLEIRO

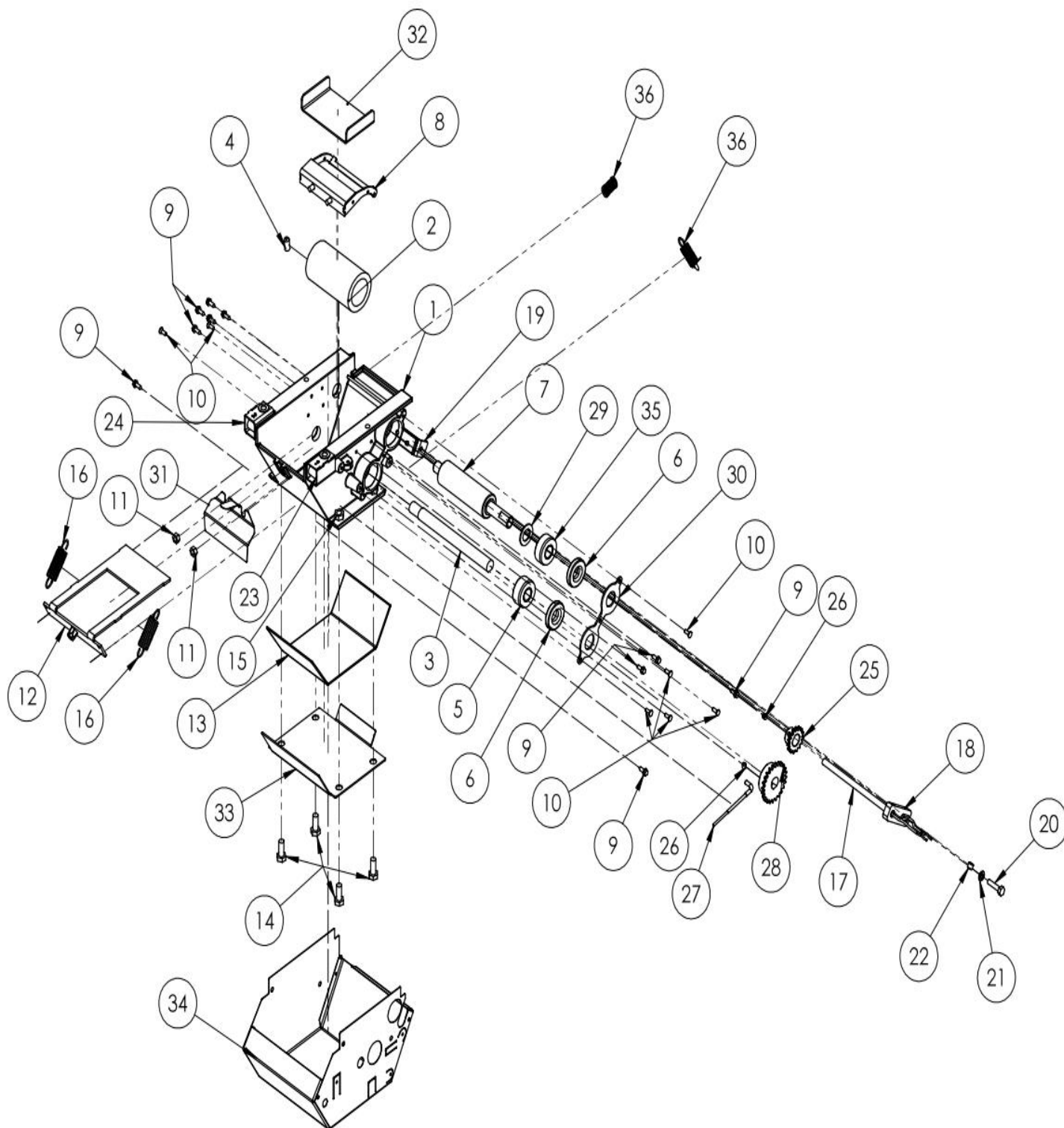
- 1) Aquecer a máquina e remover o máximo de cola possível com uma espátula.
- 2) Afrouxar os parafusos do motor e deslocá-lo para cima, soltar a mola do esticador e soltar a corrente.
- 3) Desconectar os fios do coleiro conectados ao painel.
- 4) Soltar as duas molas do coleiro.
- 5) Soltar os dois parafusos de fixação do coleiro.
- 6) Retirar a resistência cartucho e as duas engrenagens do coleiro.
- 7) Tirar a capa do coleiro.
- 8) Remover os 4 parafusos dos mancais.
- 9) Remover os dois mancais com 2 chaves de fenda ou sacador.
- 10) Retirar os dois eixos de dentro do coleiro, sendo que o inferior possui um parafuso allen que fixa o rolo ao eixo.
- 11) Colocar o coleiro e as demais peças de metal em um recipiente com thinner.
- 12) Remover o restante da cola das peças.
- 13) Fazer a montagem do coleiro lembrando de montar os mancais com silicone para alta temperatura.



Minelli
M Á Q U I N A S

12. VISTA EXPLODIDA DO COLEIRO

12.1 Vista explodida



Estrada Blumenau, 2021 – Brehmer – 89.161-000 – Rio do Sul – SC – Brasil

Fone: +55 47 3521-6743 - +55 47 9 9632-9988

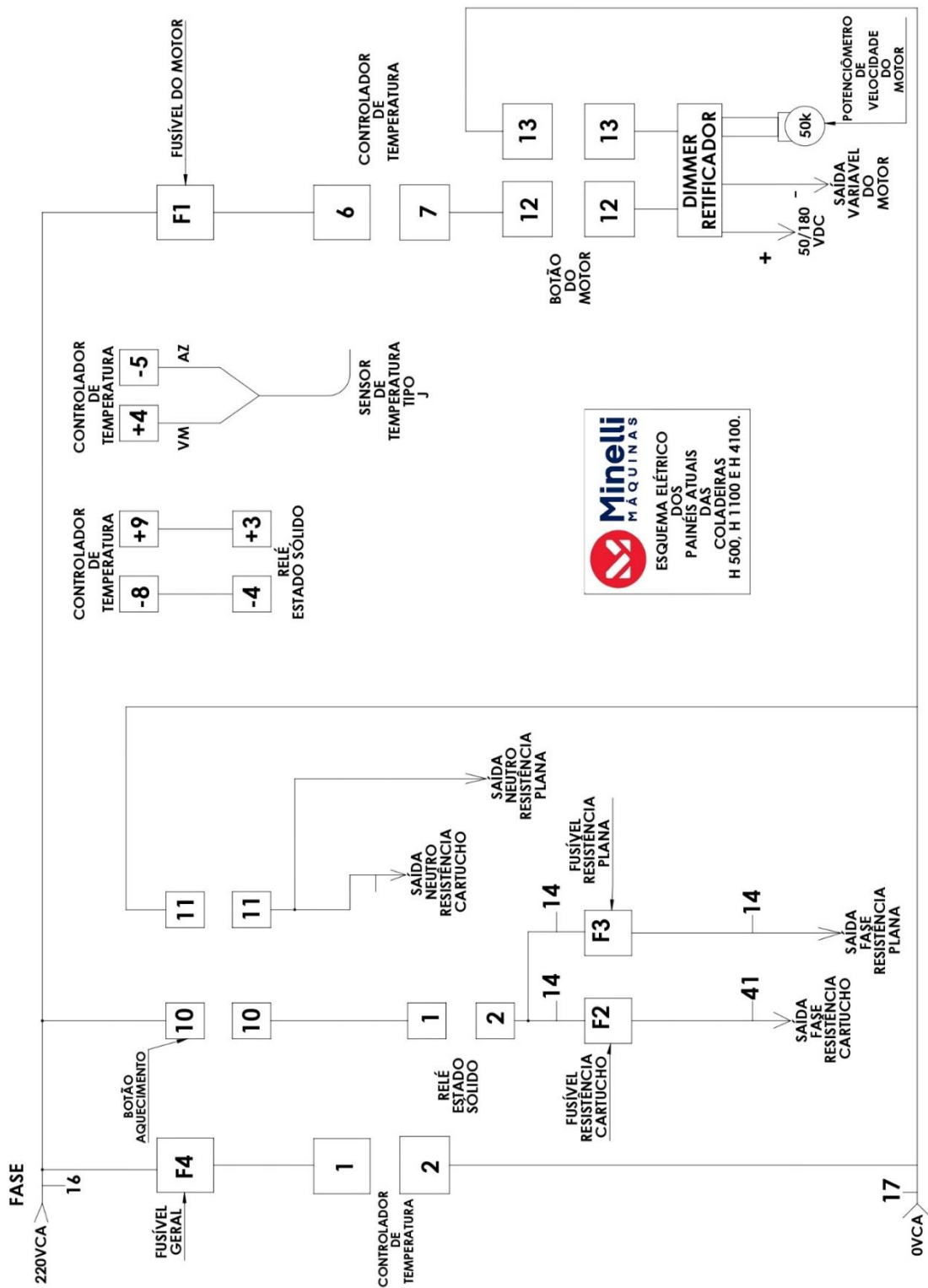
<http://www.minellimaquinas.com/> - manutencao@minellimaquinas.com

AS INFORMAÇÕES CONTIDAS NESTE MANUAL, SÃO DE TOTAL AUTORIA DA EMPRESA MINELLI MAQUINAS, TORNADO PROIBIDO O USO DAS INFORMAÇÕES SEM AUTORIZAÇÃO DA FABRICA.

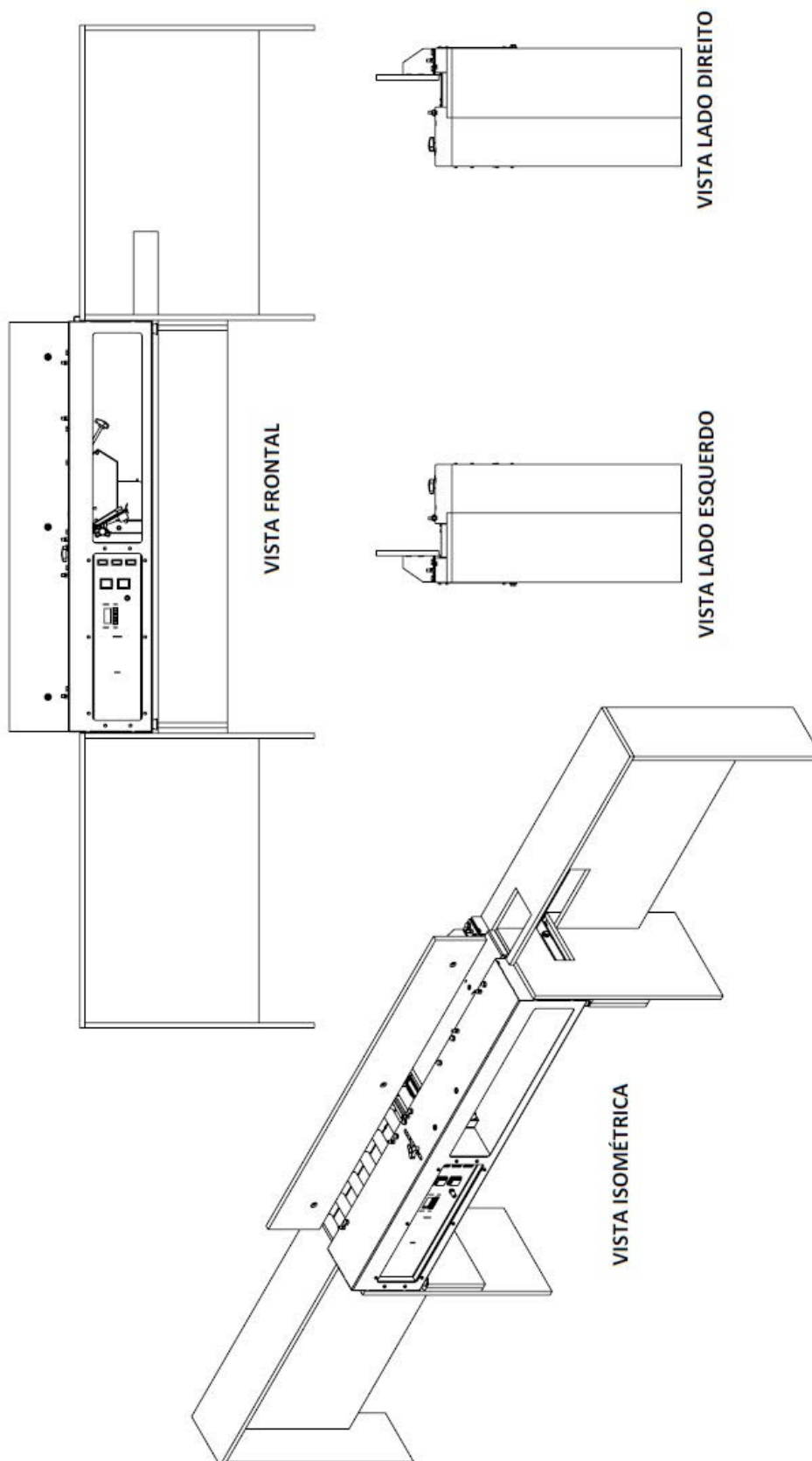
13. RELAÇÃO DE PEÇAS DA VISTA EXPLODIDA DO COLEIRO

Nº DO ITEM	DESCRIÇÃO	QTD.
1	COLEIRO DE ALUMÍNIO FUNDIDO	1
2	TRANSPORTADOR DE COLA	1
3	TREFILADO 15MM - EIXO TRANSPORTADOR DE COLA (174MM)	1
4	PA S/CAB SI AC MA 8X16 RI ET	1
5	BUCHA DO COLEIRO 15 MM COM EMBUCHAMENTO	1
6	RETENTOR VITON 15X35X7	2
7	EIXO RECARILHADO POLIDO SCHULLE	1
8	MONTAGEM TRANSPORTADOR DE COLA	1
9	FIXAD METALIC PB 8 18X1/2 1/4 PHS2 TCP2 ZIN BRA 5	14
10	PA CH PH AA 3,9X13 RI ZB	7
11	PO SX MA 6 CHV 10 ZB	2
12	MONTAGEM RASPADOR DE COLEIRO	1
13	CHAPA DA RESISTÊNCIA PLANA MENOR	1
14	PA SX AC MA 5.8 8X20 RI ZB	4
15	PO SX MA 8 CHV 13 ZB	4
16	MOLA 409 RASPADOR COLEIRO	2
17	RESISTÊNCIA CARTUCHO 5-16 X 150 MM 50W 230V	1
18	SUORTE DA RESISTÊNCIA CARTUCHO	1
19	SUORTE DO CARTUCHO H-500/H- 1100/H-4100	1
20	PA SX AC MA 5.8 6X25 RI ZB	1
21	AR LI MM 6 ZB	1
22	PA S/CAB SI AC UNC 5/16X1/4 RI ET	1
23	SOLDAGEM BALANCINHO DIREITO 01	1
24	MONTAGEM BALANCINHO ESQUERDO 02	1
25	ENGRENAGEM 1.25.15 ASA (FURO/CHANFRO + FURO/ROSCA)	1
26	PA S/CAB SI AC MA 6X6 RI ET	2
27	SENSOR TERMOPAR J ANGULAR 1M - 24,5MM X 24,5MM X 4,7	1
28	ENGRENAGEM 1.25.24 ASA (FURO/CHANFRO + FURO/ROSCA)	1
29	ARRUELA ENCOSTO DOS COLEIROS DA H-500/H-1100/H-4100	1
30	CHAPA ARRUELA EIXOS DO COLEIRO H- 500/H-1100/H-4100	1
31	CHAPA DIVISÓRIA DO COLEIRO	1
32	FIXADOR DO RASPADOR DO COLEIRO	1
33	SUORTE DA RESISTÊNCIA PLANA	1
34	CAPA DO COLEIRO	1
35	BUCHA DO COLEIRO 13 MM COM EMBUCHAMENTO	1
36	MOLA 407 MOVIMENTO DO COLEIRO	2

14. ESQUEMA ELÉTRICO COLADEIRA H-1100



MODELO BANCADA H-1100



16. ASSISTÊNCIA TÉCNICA

16.1 COMO SOLICITAR SUA ASSISTÊNCIA TÉCNICA?


Enviar foto do painel da máquina, para visualizarmos o modelo e o número de série.
Enviar a nota fiscal de compra ou cadastro completo da marcenaria, para abriremos a ordem de serviço.





Enviar fotos e vídeos da máquina descrevendo o problema com o máximo de detalhes possível, para avaliarmos a causa e buscarmos a solução adequada.

(OS VÍDEOS DEVEM SER ENVIADOS VIA OU WHATSAPP OU E-MAIL).

Após análise das fotos e vídeos, retornaremos o contato para resolução do pedido de assistência técnica. O atendimento técnico remoto é utilizado dentro e fora do período garantia, durante toda a vida útil da máquina.

 manutencao@minellimaquinas.com

 +55 (47) 3521-6743

 +55 (47) 9.9632-9988